

---

## Bygningsreglementets vejledning til kapitel 5 - Brand

---

### Bilag 11c: Vejledning om pladsfordelingsplaner

---

#### Indholdsfortegnelse

1	Indledning.....	1
2	Myndighedsbehandling .....	1
3	Udarbejdelse af pladsfordelingsplaner .....	2
4	Stole i rækker (teateropstilling) .....	4
5	Stole i rækker med borde foran (konferenceopstilling) .....	5
6	Borde i rækker med stole på begge sider (spiseopstilling) .....	6
7	Funktionsområder med bord- og stoleopstilling .....	7
8	Funktionsområder til messer og loppemarkeder .....	8
9	Fordeling af personer på udgangsdøre og udgange .....	8

#### 1 Indledning

En pladsfordelingsplan angiver inventaropstillingen i et lokale til flere end 150 personer. Når planen følges sikres det, at borde og stole opstilles på en hensigtsmæssig måde. Hermed kan sikker evakuering finde sted i tilfælde af brand eller anden hændelse.

Et forsamlingslokale kan både være et forsamlingslokale i en bygning eller i et eller flere forsamlingsstelte, herunder cirkustelte.

#### 2 Myndighedsbehandling

Det fremgår af bygningsreglementet, at der skal udarbejdes en pladsfordelingsplan for forsamlingslokaler, der er beregnet til flere end 150 personer.

Forsamlingslokaler godkendt til flere end 150 personer, men som aktuelt benyttes af færre personer, kan anvendes uden pladsfordelingsplan. I dette tilfælde skal der i lokalerne opsættes tydeligt opslag med den største tilladte personbelastning, f.eks. "I dette lokale højst 150 personer".

Der er ikke krav om udarbejdelse af pladsfordelingsplaner for borde- og stoleopstillinger m.v. i det fri. Opstillingen må dog ikke hverken helt eller delvist blokere udlagte flugtvejspassager og udgange fra bygninger og transportable konstruktioner.

En pladsfordelingsplan skal enten udfærdiges af en certificeret brandrådgiver, sagsbehandles af kommunen i forbindelse med en byggesag eller være indeholdt i certificeringen af en transportabel konstruktion.

Eksisterende pladsfordelingsplaner, der tidligere er myndighedsgodkendte, eller som tidligere er udfærdiget af certificeret rådgiver, kan anvendes uden fornyet godkendelse, hvis opstillingen ikke ændres eller personbelastningen ikke øges.

Pladsfordelingsplaner, der er udarbejdet efter dette bilag, anses for at opfylde bestemmelserne i bygningsreglementet.

Ovenstående er kun gældende så længe, lokalet anvendes til højst det antal personer, som lokalet er godkendt til.

### 3 Udarbejdelse af pladsfordelingsplaner

Pladsfordelingsplaner skal udarbejdes i overensstemmelse med beskrivelserne i *Bygningsreglementets vejledning til kapitel 29 - Dokumentation af brandforhold*. Heri er bl.a. angivet, at pladsfordelingsplaner skal vise alt fast opstillet inventar, flugtvejspassager, der fører til udgangsdøre eller udgange, inkl. angivelse af deres bredde, og evt. funktionsområder. Desuden skal personbelastningen for hele forsamlingslokaleafsnittet samt de enkelte funktionsområder angives på pladsfordelingsplanen. I *Bilag 13: Udfærdigelse af planer i forhold til brand* er angivet signaturer og eksempler, som kan benyttes ved udarbejdelse af pladsfordelingsplaner.

En pladsfordelingsplan skal mindst angive følgende i det omfang, det er relevant for den aktuelle situation:

- Inventaropstilling, der viser opstilling af borde, stole, scener, barer, andre transportable konstruktioner m.v., samt flugtvejspassager. Dette kan alternativt være angivet som funktionsområder adskilt af flugtvejspassager.
- Udgange til terræn i det fri. Hvis flugtveje går via flugtvejs gange eller andre lokaler, skal disse være angivet.
- Den højst tilladte personbelastning.
- Fri bredde af flugtvejspassager og døre.
- Alarmtryk eller varslingstryk.
- Flugtvejsarmaturer og flugtvejspiktogrammer.
- Brandslukningsudstyr.
- Aktiveringstryk for brandventilation og røgudluftning.
- Ophængningssted for den aktuelle pladsfordelingsplan.
- Godkendelsespåtegning.

I forsamlingsstelte er følgende som udgangspunkt tilstrækkeligt:

- Inventaropstilling, der viser opstilling af borde, stole, scener, barer, andre transportable konstruktioner m.v., samt flugtvejspassager. Dette kan alternativt være angivet som funktionsområder adskilt af flugtvejspassager.
- Udgange til terræn i det fri.
- Den højst tilladte personbelastning.
- Fri bredde af flugtvejspassager og åbninger.
- Aktiveringstryk for varslingsanlæg.
- Flugtvejsarmaturer og flugtvejspiktogrammer.
- Brandslukningsmateriel.
- Ophængningssted for den aktuelle pladsfordelingsplan.
- Godkendelsespåtegning.

For at sikre, at personer kan evakuere på betryggende vis, er det vigtigt, at der er et tilstrækkeligt antal udgange. Det nødvendige antal udgange afhænger af personbelastningen. Antallet af udgange skal fastsættes efter retningslinjerne i *Bygningsreglementets vejledning til kapitel 5 – Brand Kapitel 2: Evakuering og redning af personer* eller *Bilag 11: Præ-accepterede løsninger for forsamlingsstelte og midlertidige udendørs camping- og salgsområder*.

Såfremt flugtvejspassager og udgange i brugstiden er tilstrækkeligt belyst af dagslys, kan flugtvejsbelysningen udføres med selvlysende flugtvejspiktogrammer. I andre situationer skal

der opsættes flugtvejs- og panikbelysning. Flugtvejsarmaturer skal være udført som belyste eller gennemlyste skilte.

Scener og barer vil normalt blive opstillet frit i lokalet uden tilknyttede siddepladser. Der vil rundt om disse derfor normalt kun være stående og gående personer, og personerne vil kunne bevæge sig frit i området.

Hvor der er borde- og stoleopstillinger, vil der typisk være siddende personer. Borde og stole vil virke som barrierer for personernes frie bevægelighed. Derfor skal det sikres, at alle personer nemt kan forlade deres plads og bevæge sig via fripassager til en udlagt flugtvejspassage. Pladsfordelingsplanen skal derfor angive, at der fra enhver siddeplads kan ske sikker evakuering via fripassager og flugtvejspassager til en udgangsdør.

Hvis der i et forsamlingslokale anvendes forskellige inventaropstillinger, skal der udarbejdes en pladsfordelingsplan for hver opstilling. Det er kun den aktuelle plan, der må være ophængt i forsamlingslokalet. For pladsfordelingsplaner udarbejdet på basis af funktionsområder kan den samme pladsfordelingsplan benyttes til forskellige opstillinger inden for de enkelte funktionsområder i overensstemmelse med retningslinjerne i afsnit 7.

Den pladsfordelingsplan, der anvendes til det aktuelle arrangement, skal opsættes på et sted, som er synligt og let tilgængeligt for arrangementets deltagere.

Hvis forsamlingslokaler, f.eks. idrætshaller, normalt benyttes uden inventaropstilling, skal der i stedet for en pladsfordelingsplan være opsat et opslag, der angiver, hvor mange personer lokalet er godkendt til.

Pladsfordelingsplaner skal udarbejdes i et målestoksforhold på højst 1:200. Ved særligt store bygninger kan et mindre målestoksforhold anvendes, når alle de nødvendige detaljer tydeligt fremgår.

## Stole i rækker (teateropstilling)

Ved opstilling af stole i rækker skal stolene sammenkobles i grupper på mindst 4 eller fastgøres tilsvarende. Sammenkoblingen eller fastgørelsen skal være stabil, så den indbyrdes placering af stolene ikke rykkes ved brug. Sammenkoblingen skal sikre, at stolene holdes på rækken, og ikke blokerer for fripassagen frem til en flugtvejspassage.

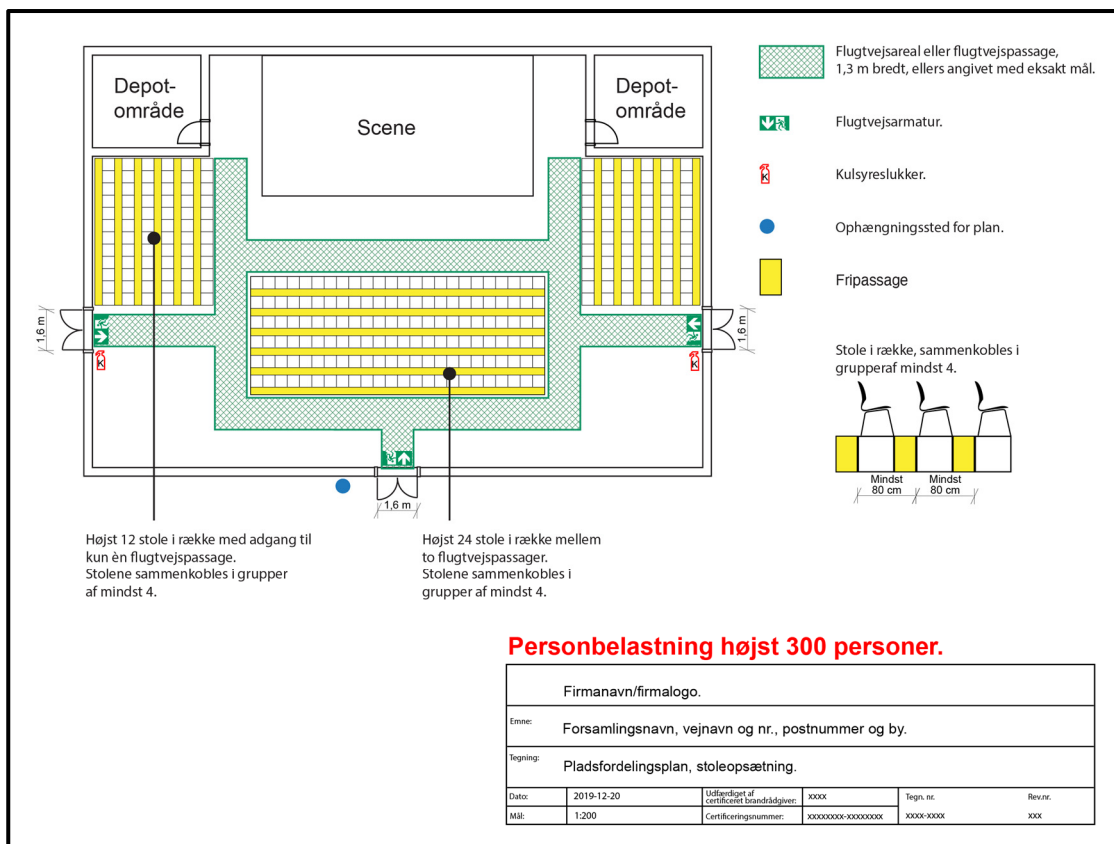
Afstanden fra stoleryg til stoleryg skal være mindst 80 cm, hvis stolene har en siddedybde på højst 50 cm. Hvis stolene har en større siddedybde, skal afstanden forøges tilsvarende. Dvs. anvendes der stole med en siddedybde på f.eks. 55 cm, skal afstanden fra stoleryg til stoleryg være 85 cm. Afstanden fra forkanten af stolen til den foranstående stols bagkant skal være mindst 30 cm.

De enkelte sæders bredde angives med deres aktuelle bredde, dog mindst 50 cm. Centerafstanden fra stolemidte til stolemidte skal være mindst 50 cm ved sammenkoblede stole. Hvis der anvendes bænke eller lignende, beregnes der 50 cm pr. person.

For at sikre at der ikke er for langt til nærmeste flugtvejspassage, må antallet af stole på en række ikke overstige 12 pladser til hver side, hvor der er en flugtvejspassage. Hvis der er en flugtvejspassage i begge ender af rækken, kan der opstilles 24 stole i en ubrudt række.

Antallet af rækker uden afbrydelse af en flugtvejspassage må ikke overstige 20.

Flugtvejspassager skal have en bredde på mindst 1,0 m for hver person, der skal passere flugtvejspassagen for at komme til udgangsdøre for rummet. Flugtvejspassager skal dog altid have en fri bredde på mindst 1,3 m.



Figur 4.1 Eksempel på pladsfordelingsplan med stole i rækker (teateropstilling).

## 5

### Stole i rækker med borde foran (konferenceopstilling)

I forsamlingslokaler, hvor der opstilles stole i rækker med borde foran, er det ikke et krav, at stolen fastgøres eller sammenkobles, da bordet vil forhindre, at stolene forrykkes og spærrer fripassager.

Afstanden fra bordkant til bordkant skal være mindst 80 cm, hvis stolene har en siddedybde på højst 50 cm. Hvis stolene er dybere, skal afstanden forøges tilsvarende. Dvs. anvendes der stole med en siddedybde på 55 cm, skal afstanden fra bordkant til bordkant være 85 cm.

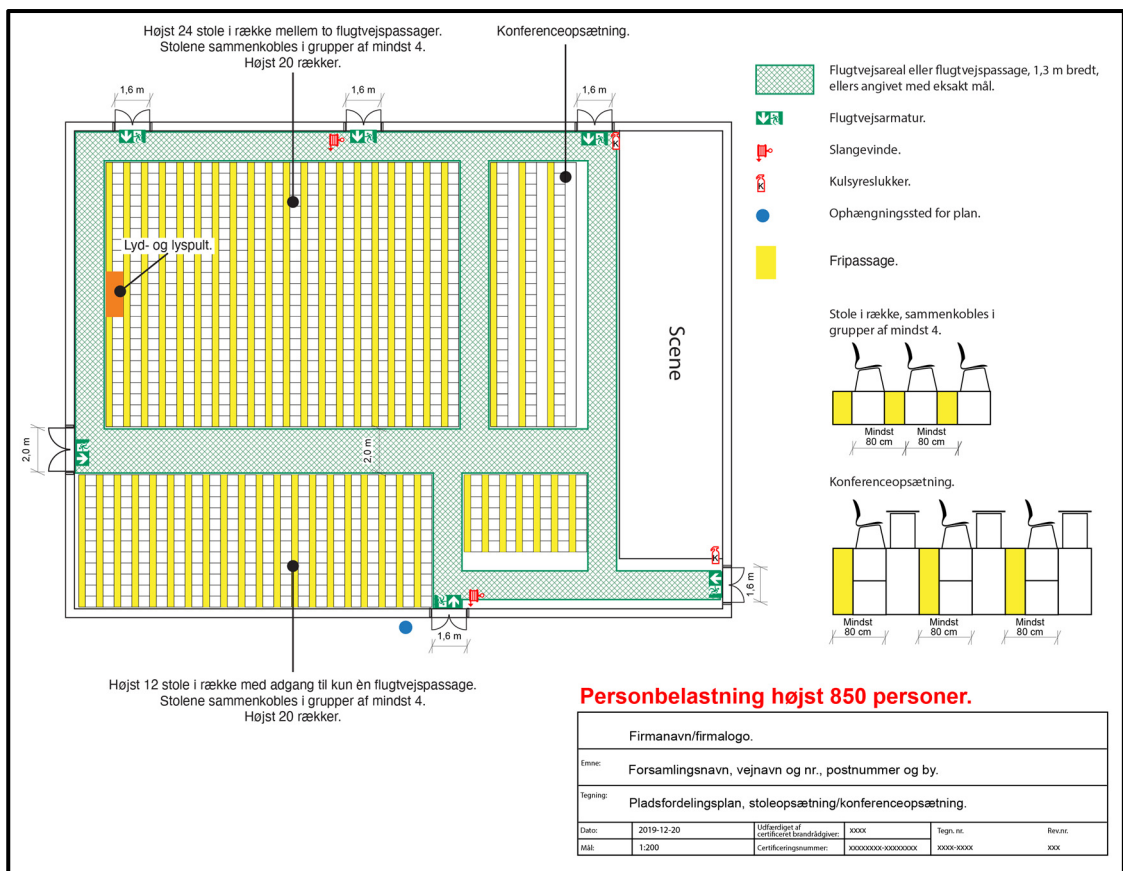
De enkelte sæders bredde angives med deres aktuelle bredde, dog mindst 50 cm. Centerafstanden fra stolemidthe til stolemidthe skal være mindst 50 cm ved sammenkoblede stole. Hvis der anvendes bænke eller lignende, beregnes der 50 cm pr. person.

For at sikre at der ikke er for langt til nærmeste flugtvejspassage, må antallet af stole på en række ikke overstige 12 pladser til hver side, hvor der er en flugtvejspassage. Hvis der er flugtvejspassage i begge ender af rækken, kan der opstilles 24 stole i udbrudt række.

Antallet af rækker uden afbrydelse af en flugtvejspassage må ikke overstige 20.

Flugtvejspasser skal have en bredde på mindst 1,0 m for hver person, der skal passere flugtvejspassagen for at komme til udgangsdøre. Flugtvejspasser skal dog altid have en fri bredde på mindst 1,3 m.

På figuren ses en conferenceopstilling både med og uden borde. På figuren ses også, at flugtvejspasserne er bredere end 1,3 m, da antallet af personer, der skal anvende dem, er større end 130 personer.



Figur 5.1 Eksempel på pladsfordelingsplan med stole i rækker samt conferenceopstilling.



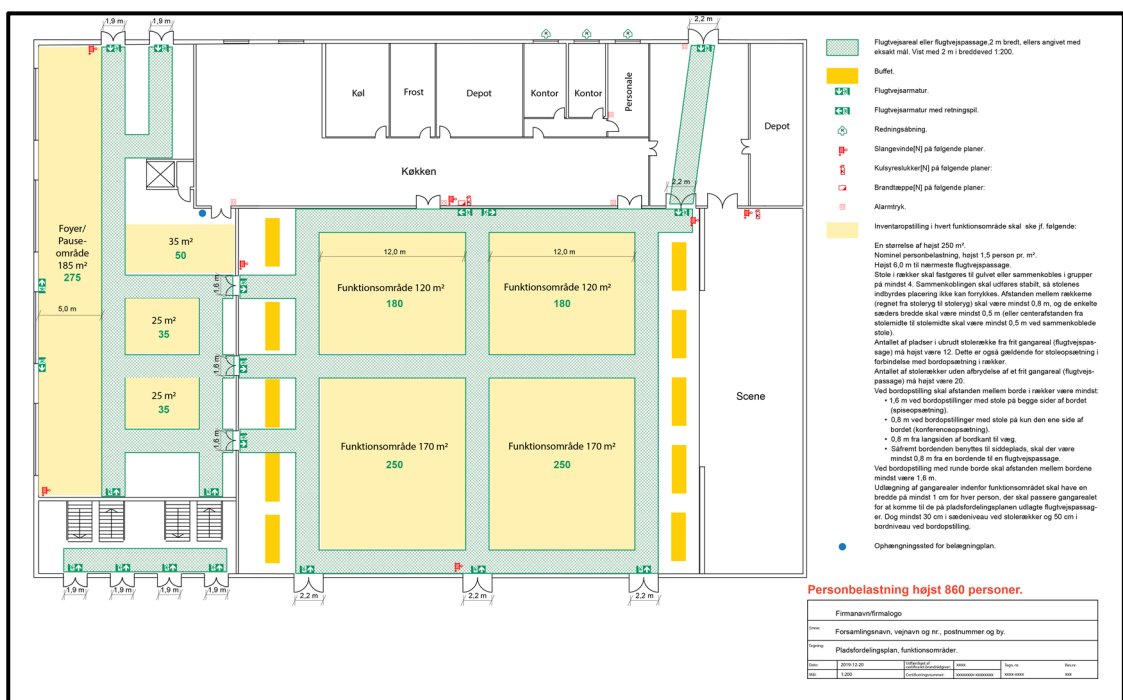
## Funktionsområder med bord- og stoleopstilling

Funktionsområder er områder i forsamlingslokaler, hvor der frit kan opsættes inventar i overensstemmelse med nedenstående retningslinjer. Funktionsområder skal være angivet på pladsfordelingsplanerne og være afgrænset af flugtvejspassager, der fører til udgangsdørene for rummet. Funktionsområdet skal angives med dets størrelse i kvadratmeter og den tilladte største personbelastning for det aktuelle funktionsområde.

Der er følgende retningslinjer for et funktionsområde:

- Området må højst være 250 m<sup>2</sup>
- Den nominelle personbelastning må højst være 1,5 person pr. m<sup>2</sup>
- Der må højst være 6,0 m til nærmeste flugtvejspassage.

Opstilling af inventar i form af stole og borde i funktionsområder skal følge de generelle retningslinjer for bord- og stoleopstilling som angivet i de foregående afsnit.



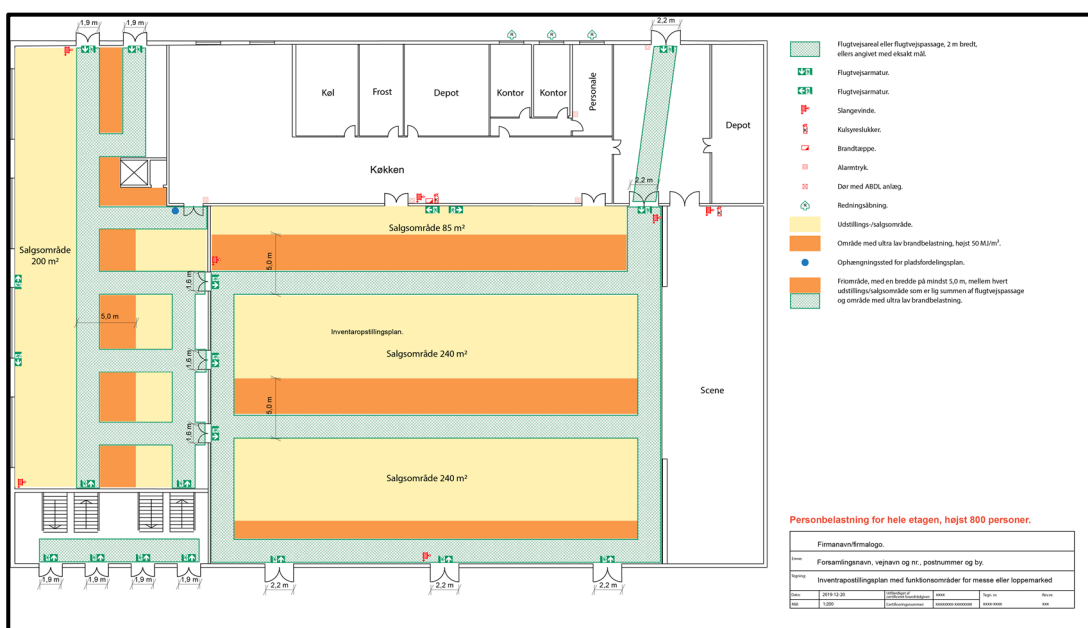
Figur 7.1 Eksempel på pladsfordelingsplan med funktionsområder.

## 8 Funktionsområder til messer og loppemarkeder

Hvis der i et forsamlingslokale skal afholdes messe, loppemarked m.m. skal der udfærdiges en pladsfordelingsplan på samme måde som for bordopstillinger.

Når der udarbejdes en pladsfordelingsplan, kan der på samme måde som ved bord- og stoleopstillinger indrettes funktionsområder, hvor der kan være salgsboder m.m. Det er dog vigtigt, at der samtidigt udlægges flugtvejspassager. Passagerne skal være mindst 1,3 m brede og udlagt på en måde, så der fra et vilkårligt sted ikke er mere end 30 m til nærmeste udgangsdør.

Funktionsområder med salgsboder skal opdeles med et friområde med en bredde på mindst 5,0 m for hver 250 m<sup>2</sup>. I friområdet kan der placeres inventar i form af borde og stole, såfremt den samlede brandbelastning er ultra lav (højst 50 MJ/m<sup>2</sup>) svarende til ca. 3 kg træ. Inventaret må ikke indskrænke bredden på en evt. flugtvejspassage, der er udlagt i friområdet.



Figur 8.1 Eksempel på pladsfordelingsplan med funktionsområder for messer eller loppemarkeder.

## 9 Fordeling af personer på udgangsdøre og udgange

Når personer bevæger sig ud af forsamlingslokaler og telte med inventaropstilling, anvendes der som tommelfingerregel et fordelingsprincip, hvor man regner med, at personer fordeler sig ligeligt mellem to udgangsdøre eller udgange.

Ved stole- og bordopstilling skal der udlægges flugtvejspassager med en bredde på mindst 1,3 m og i øvrigt svarende til mindst 1,0 m for hver person, der skal passere den pågældende flugtvejspassage, for at komme til udgangsdørene. Hvis der f.eks. er 240 personer, skal der være et frit gangareal på mindst 1,2 m i hver retning mod en udgangsdør, dog altid mindst 1,3 m.

For udgangsdøre og udgange gælder det, at der skal være en fri åbningsbredde på mindst 1,0 m for hver person, der skal passere døren eller udgangen.